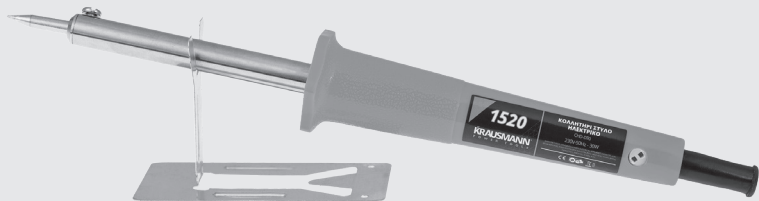


# 1520

## ΚΟΛΛΗΤΗΡΙ ΣΤΥΛΟ

### SOLDERING IRON

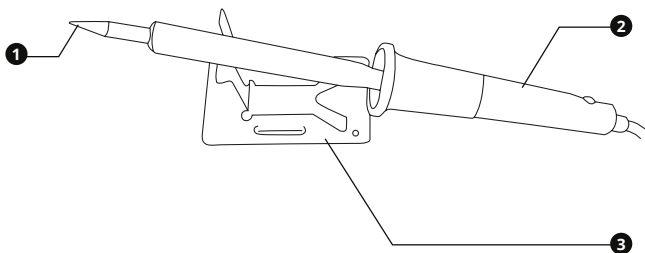


Εγχειρίδιο χρήσης  
Operation manual

GR | EN



**ΠΡΟΣΟΧΗ:** Μη χρησιμοποιείτε το μηχάνημα χωρίς να έχετε διαβάσει πρώτα τις οδηγίες χρήσης.  
**WARNING:** Do not use the machine without reading the instruction manual.



## 1. Επισκόπηση

### Περιγραφή Εργαλείου

- 1 Συγκολλητική ακμή
- 2 Χειρολαβή

- 3 Μεταλλική βάση στήριξης

## 2. Γενικές οδηγίες ασφαλείας

### ⚠ ΠΡΟΣΟΧΗ:

**Διαβάστε προσεκτικά και τηρήστε αυτές τις οδηγίες πριν τη χρήση του εργαλείου.**

Όταν χρησιμοποιείτε ηλεκτρικά εργαλεία, οι ακόλουθες οδηγίες πρέπει να τηρούνται για τη πρόληψη κινδύνου ηλεκτροπληξίας, προσωπικού τραυματισμού και πυρκαγιάς.

### Ασφάλεια ηλεκτρισμού

- ▶ Κρατήστε τους επισκέπτες και τα παιδιά μακριά ενώ λειτουργείτε ένα ηλεκτρικό εργαλείο. Κάθε απόσπαση της προσοχής σας μπορεί να προκαλέσει απώλεια ελέγχου του εργαλείου και να προκαλέσει ατύχημα.
- ▶ Μη λειτουργείτε το εργαλείο στη βροχή, σε υγρά μέρη ή κοντά σε εύφλεκτα υγρά ή αέρια. Κρατήστε το μακριά από νερό ή υγρασία.

- ▶ Τα φιαλίδια των ηλεκτρικών εργαλείων πρέπει να ταιριάζουν με τις πρίζες. Ποτέ μην τροποποιείτε την πρίζα με οποιοδήποτε τρόπο. Οι πρίζες που δεν έχουν τροποποιηθεί και που ταιριάζουν στο φιαλίδιο θα μειώσουν τον κίνδυνο ηλεκτροπληξίας.
- ▶ Αν το εργαλείο ή κάποιο αξεσουάρ έχει υποστεί βλάβη, μην τα χρησιμοποιείτε καθώς υπάρχει κίνδυνος τραυματισμού.
- ▶ Προβλέψτε οι επιφάνειες που έρχονται σε επαφή με το σώμα να είναι γειωμένες (π.χ. σωλήνες, καλοριφέρ, ψυγεία, κλπ).
- ▶ Μην αποσυναρμολογείτε το εργαλείο.
- ▶ Μην προχωράτε σε επισκευές, προσθήκες ή τροποποιήσεις στο εργαλείο, καθώς αυτές μπορεί να προκαλέσουν βλάβες στο ίδιο το εργαλείο αλλά και να αποτελέσουν κίνδυνο για τους ανθρώπους.

Πάντα να απευθύνεστε σε επίσημο εξουσιοδοτημένο service.

- ▶ Ποτέ μη μεταφέρετε το εργαλείο κρατώντας το από το καλώδιο ή να το τραβάτε για να το αποσυνδέσετε από την πρίζα. Φυλάξτε το καλώδιο μακριά από τη ζέστη, το λάδι ή κοφτερές επιφάνειες.

## Προσωπική ασφάλεια

- ▶ Να είστε σε επαγρύπνηση, να προσέχετε τι κάνετε και να χρησιμοποιείτε την κοινή λογική όταν χρησιμοποιείτε ένα ηλεκτρικό εργαλείο. Μη χρησιμοποιείτε το εργαλείο όταν είστε κουρασμένος ή υπό την επίρροια ναρκωτικών, αλκοόλ ή φαρμακευτικής αγωγής. Μια στιγμή απροσεξίας μπορεί να προκαλέσει σοβαρό προσωπικό τραυματισμό.
- ▶ Χρησιμοποιείτε εξοπλισμό ασφαλείας. Η χρήση κατάλληλου εξοπλισμού ασφαλείας για τις εκάστοτε συνθήκες εργασίας θα μειώσει τον κίνδυνο προσωπικού τραυματισμού.
- ▶ Μην υπερβάζετε τεντώνοντας τα σωματικά σας μέρη. Διατηρείστε τη σωστή θέση των ποδιών σας και την ισορροπία σας ανά πάσα στιγμή. Έτσι θα έχετε καλύτερο έλεγχο του ηλεκτρικού εργαλείου σε αναπάντεχες καταστάσεις.
- ▶ Κρατείστε τα μαλλιά, ρούχα, και κοσμήματα σας μακριά από κινούμενα μέρη και τη καυτή συγκολλητική ακμή.

## Χρήση και φροντίδα του ηλεκτρικού εργαλείου

- ▶ Μη ζορίζετε το ηλεκτρικό εργαλείο. Χρησιμοποιείτε το κατάλληλο ηλεκτρικό εργαλείο για την κάθε ανάγκη. Το κατάλληλο εργαλείο θα φέρει εις πέρας την εργασία με μεγαλύτερη επιτυχία και ασφάλεια, όταν χρησιμοποιείται για το σκοπό που έχει κατασκευαστεί.
- ▶ Να βγάξετε το φως από την παροχή ρεύματος πριν προχωρήσετε σε αλλαγές

των αξεσουάρ ή σε αποθήκευση. Τέτοια προληπτικά μέτρα ασφαλείας μειώνουν τον κίνδυνο ακούσιας εκκίνησης του εργαλείου.

- ▶ Αποθηκεύστε τα εκτός λειτουργίας ηλεκτρικά εργαλεία σε χώρο που δεν είναι προσβάσιμα σε παιδιά και μην επιτρέψετε να τα λειτουργήσουν άτομα που δεν έχουν την κατάλληλη γνώση ή δεν έχουν διαβάσει το εγχειρίδιο χρήσης. Τα ηλεκτρικά εργαλεία είναι επικίνδυνα στα χέρια μη εκπαιδευμένων ατόμων.
- ▶ Συντηρείστε τα ηλεκτρικά εργαλεία, ελέγξτε την ευθυγράμμιση ή εμπλοκή των κινούμενων τμημάτων, τυχόν ρωγμές τμημάτων, σύνδεση και κάθε άλλη συνθήκη που μπορεί να το καταστήσει επικίνδυνο και να επηρεάσει τη λειτουργία του. Αν έχει υποστεί ζημιά, πρέπει να επισκευαστεί κατάλληλα από ένα εξουσιοδοτημένο σέρβις πριν χρησιμοποιηθεί. Πολλά ατυχήματα μπορούν να συμβούν από ηλεκτρικά εργαλεία που δεν έχουν συντηρηθεί κατάλληλα.
- ▶ Χρησιμοποιείτε το ηλεκτρικό εργαλείο, τα αξεσουάρ, τα εξαρτήματα κλπ. σύμφωνα με αυτές τις οδηγίες και με τον κατάλληλο τρόπο για το συγκεκριμένο τύπο του ηλεκτρικού εργαλείου, λαμβάνοντας υπόψη τις συνθήκες και την εργασία που πρέπει να πραγματοποιηθεί. Η χρήση του εργαλείου για σκοπούς διαφορετικούς από αυτούς για τους οποίους προορίζεται μπορεί να προκαλέσει κινδύνους.

## Επισκευή / Σέρβις

- ▶ Δώστε το εργαλείο σας να επισκευαστεί από έναν εξειδικευμένο ειδικό, χρησιμοποιώντας μόνο γνήσια ανταλλακτικά. Αυτό θα εξασφαλίσει τη διατήρηση της ασφάλειας του ηλεκτρικού εργαλείου.
- ▶ Διατηρείστε τις λαβές στεγνές, καθαρές και χωρίς την ύπαρξη λαδιού και γράσου.

### 3. Ειδικές οδηγίες ασφαλείας

ΜΗΝ αφήνεται την άνεση και την εξοικείωση με το προϊόν (που αποκτήθηκε από εκτεταμένη χρήση) να αντικαταστήσει την αυστηρή συμμόρφωση με τους κανόνες ασφαλείας των ηλεκτρικών εργαλείων. Αν χρησιμοποιείτε αυτό το εργαλείο με λάθος τρόπο και χωρίς ασφάλεια, μπορεί να υποστείτε κάποιο σοβαρό προσωπικό τραυματισμό.

- 1 Όταν πραγματοποιείτε εργασίες όπου το εργαλείο μπορεί να έρθει σε επαφή με κρυφή καλωδίωση ή με το ίδιο το καλώδιο, κρατείστε το εργαλείο με μονωμένες επιφάνειες που παρέχουν τριβή. Η επαφή με ένα γυμνό καλώδιο που φέρει ρεύμα θα καταστήσει ηλεκτροφόρα τα εκτεθειμένα μεταλλικά μέρη του εργαλείου και θα προκαλέσει ηλεκτροπληξία στο χειριστή.
- 2 Προστατέψτε το καλώδιο τροφοδοσίας από επαφή με το θερμαινόμενο άκρο και τη συγκολλητική ακμή. Αυτή η επαφή μπορεί να προκαλέσει ζημιά στη μόνωση του καλωδίου και να προκαλέσει ηλεκτροπληξία.
- 3 Βγάζετε το εργαλείο από την παροχή ρεύματος όταν δεν χρησιμοποιείται.
- 4 Μην σημαδεύετε το εργαλείο προς οποιονδήποτε στην περιοχή λειτουργίας. Κάποιο εξάρτημα ίσως αποκολληθεί με αποτέλεσμα να προκαλέσει σοβαρό τραυματισμό.
- 5 Μην αγγίζετε τη συγκολλητική ακμή αμέσως μετά τη λειτουργία. Μπορεί να είναι καυτή και να προκαλέσει εγκαύματα. Χρησιμοποιείτε προστατευτικά γάντια.
- 6 Σε περίπτωση εγκαύματος, δροσίστε την τραυματισμένη περιοχή αμέσως κάτω από κρύο τρεχούμενο νερό.
- 7 Μετά την εργασία αποσυνδέστε το κολλητήρι από την πρίζα και αφήστε τον να κρυώσει. Η καυτή άκρη μπορεί να

βλάψει άλλα αντικείμενα.

- 8 Πριν εκτελέσετε εργασίες συντήρησης, αφαιρέστε το φως από την πρίζα και αφήστε το κολλητήρι να κρυώσει.
- 9 Μην αφήνεται το κολλητήρι στυλό χωρίς επιτήρηση.
- 10 Κρατήστε το κολλητήρι στυλό μακριά από τα παιδιά.
- 11 Δώστε ιδιαίτερη προσοχή κατά τη χρήση του εργαλείου σε χώρους αποθήκευσης εύφλεκτων υλικών.
- 12 Τοποθετήστε το κολλητήρι στην ειδική μεταλλική βάση που παρέχεται μαζί στη συσκευασία.
- 13 Εκτελείτε τη συγκόλληση μόνο σε χώρους με κατάλληλο εξαερισμό.
- 14 Κάποια υλικά περιέχουν χημικά που μπορεί να είναι τοξικά. Λάβετε μέτρα για να αποφύγετε επαφή με το δέρμα. Ακολουθείστε τις οδηγίες ασφαλείας του παρόχου των υλικών.
- 15 Μην χρησιμοποιείτε το κολλητήρι αν έχει φθαρμένη (φαγωμένη) άκρη.
- 16 Μην συνδέετε το κολλητήρι στυλό στη πρίζα αν έχει ξεβιδωθεί η άκρη.

#### **⚠ ΠΡΟΣΟΧΗ:**

*Το κολλητήρι στυλό δεν διαθέτει αισθητήρα θερμοκρασίας. Η λειτουργία του χωρίς μέγιστη προσοχή μπορεί να προκαλέσει πυρκαγιά. Προστατέψτε τον εαυτό σας και το περιβάλλον με τα απαραίτητα μέτρα προστασίας.*

### **ΑΠΟΘΗΚΕΥΣΤΕ ΑΥΤΟ ΤΟ ΕΓΧΕΙΡΙΔΙΟ ΧΡΗΣΗΣ**

#### **⚠ ΠΡΟΣΟΧΗ:**

*Κατάχρηση ή μη τήρηση των οδηγιών ασφαλείας που αναγράφονται σε αυτό το εγχειρίδιο χρήσης μπορεί να προκαλέσουν σοβαρό προσωπικό τραυματισμό.*

## 4. Προδιαγραφές και λειτουργίες

### Προβλεπόμενη χρήση

Το κολλητήρι στυλό έχει σχεδιαστεί για σύνδεση μεταλλικών μερών με τη χρήση μεταλλικού μέσου πλήρωσης χαμηλού σημείου τήξης (καλάι), π.χ. μολύβδου-κασσίτερου, για μολακή συγκόλληση. Το κολλητήρι στυλό είναι ιδιαίτερα χρήσιμο για τη σύνδεση στοιχείων με μικρότερη διατομή, για παράδειγμα ηλεκτρικού εξοπλισμού αυτοκινήτων

Εργαλείο	1520
Τάση εισόδου	230V~50Hz
Ισχύς εισόδου	30W
Μέγ. θερμοκρασία	420°C
Χρόνος θέρμανσης	90sec
Βάρος	175gr

### Οδηγίες χρήσης / Λειτουργίες

#### Σύνδεση με την παροχή ρεύματος

Για να συνδέσετε το κολλητήρι στυλό με την παροχή ρεύματος εισάγετε το φις τροφοδοσίας στην πρίζα.

#### Έναρξη και Διακοπή Λειτουργίας

- ▶ Για να ανάψετε το κολλητήρι, τοποθετήστε το στην πρίζα. Σε λίγα δευτερόλεπτα το εργαλείο αρχίζει να θερμαίνεται.
- ▶ Για να σβήσετε το κολλητήρι βγάλτε το από την πρίζα. Να θυμάστε ότι μετά το τέλος της εργασίας σας πρέπει να το αφήσετε το εργαλείο μερικά λεπτά να κρυώσει.

#### Χρήση του κολλητηριού

- ▶ Τοποθετήστε το εργαλείο στην πρίζα.
- ▶ Τοποθετήστε το κολλητήρι επάνω στην βάση μέχρι η συγκολλητική ακμή να ζεσταθεί καλά.
- ▶ Τοποθετήστε καλάι (δεν περιέχεται στην συσκευασία) στην συγκολλητική ακμή. Για

καλύτερο αποτέλεσμα χρησιμοποιήστε αλοιφή (δεν περιέχεται στην συσκευασία) στην συγκολλητική ακμή πριν

- ▶ Φέρτε σε επαφή την συγκολλητική ακμή με το σημείο που θέλετε να συγκολλήσετε
- ▶ Αφήστε το λιωμένο καλάι που βρίσκεται στην συγκολλητική ακμή πάνω στο σημείο που θέλετε να συγκολλήσετε.
- ▶ Συγκολλήστε τα 2 μέρη μαζί. Αποφεύγετε τις υπερθερμάνσεις.
- ▶ Αφήστε την συγκολλητική ακμή να κρυώσει καλά.

#### ⓘ ΣΗΜΕΙΩΣΗ:

Κατά την πρώτη χρήση συσταται η κάλυψη αλόκληρου του άκρου με καλάι για πιο άνετη λειτουργία.

Συσταται να εκτελεστούν αρκετές προσπάθειες συγκόλλησης σε κομμάτια του υλικού που θα συγκολληθεί. Η ικανότητα χειρισμού της συσκευής συγκόλλησης αποκατάται μέσω της πρακτικής εξάσκησης.

#### ⚠ ΠΡΟΣΟΧΗ:

Δεν επιτρέπεται η συγκόλληση στοιχείων ή υλικών που αργότερα θα εκτεθούν σε υψηλή θερμοκρασία ή οξύ. Απαγορεύεται η χρήση συγκολλήσεων για σύνδεση στοιχείων που αργότερα θα χρησιμοποιηθούν για την ανύψωση βαρέων φορτίων. Απαγορεύεται η συγκόλληση ηλεκτρικού εξοπλισμού υπό τάση ή αλυσίδων που απαιτούν προστασία ESD.

## 5. Συντήρηση & αποθήκευση

**Για ασφαλή και σωστή εργασία, πάντα να κρατάτε καθαρό το εργαλείο και τις υποδοχές / θύρες σε καλή κατάσταση.**

Καθαρίζετε τη συγκολλητική ακμή τακτικά. Το εργαλείο μπορεί να καθαριστεί αποτελεσματικά με ξηρό συμπιεσμένο αέρα ή με ένα ελαφρώς βρεγμένο καθαρό πανί. **Πάντα να φοράτε προστατευτικά ματιών όταν καθαρίζετε τα εργαλεία με συμπιεσμένο αέρα.**

**Ορισμένα καθαριστικά μέσα και διαλύτες**

**μπορεί να προκαλέσουν βλάβη σε κάποια μέρη και επιφάνειες.** Κάποια από αυτά είναι: βενζίνη, τετραχλωράνθρακας, χλωριωμένοι διαλύτες καθαρισμοί, αμμωνία και οικιακά απορρυπαντικά που περιέχουν αμμωνία.

## 6. Εγγύηση

Αυτό το εργαλείο έχει ελεγχθεί από τον κατασκευαστή. Από την ημερομηνία αγοράς από τον τελικό καταναλωτή, η εγγύηση δύο ετών για **ερασιτεχνική χρήση** καλύπτει κάθε ελαττωματικό υλικό και κατασκευή. Η απόδειξη ή το τιμολόγιο αγοράς πρέπει να επιδεικνύεται σε περίπτωση επισκευής που καλύπτεται από την εγγύηση. Για πιθανές βλάβες κατά τη διάρκεια της περιόδου εγγύησης, θα πρέπει να απευθυνθείτε στο κατάστημα λιανικής πώλησης από το οποίο πραγματοποιήθηκε η αγορά.

## Όροι εγγύησης

Η εγγύηση ισχύει μόνο όταν:

- Το εργαλείο έχει χρησιμοποιηθεί σωστά και για το σκοπό για τον οποίο αγοράστηκε.
- Το εργαλείο παρουσιάζει ένα πρόβλημα που οφείλεται σε ελαττωματικό υλικό και κατασκευή.
- Το εργαλείο αδυναμεί να εκτελέσει εργασίες σύμφωνα με τις τεχνικές προδιαγραφές που παρέχονται.

Δεν καλύπτονται από την εγγύηση ζημιές που οφείλονται σε αιτίες όπως:

- Φθορά λόγω ακατάλληλης χρήσης.
- Μερική ή ολική αποσυναρμολόγηση. Η αποσυναρμολόγηση πρέπει να γίνεται μόνο από προσωπικό εξουσιοδοτημένο από τον επίσημο διανομέα.
- Ζημιές λόγω υπερφόρτωσης. Χρήση εσφαλμένου ή ασύμβατου εξαρτήματος.
- Κακή συντήρηση από τον χειριστή ή οποιοδήποτε άλλο τρίτο μέρος.
- Φθορά που προκλήθηκε από εξωτερικούς παράγοντες ή ξένα σωματίδια (σκόνη, μπάζα κλπ.).
- Φθορά λόγω μη συμμόρφωσης με τις οδηγίες αυτού του εγχειριδίου.

Εάν, κατά τη διάρκεια της περιόδου εγγύησης, υπάρχει ζημία που δεν μπορεί να επισκευαστεί από το εξουσιοδοτημένο τμήμα σέρβις, το εργαλείο θα αντικατασταθεί χωρίς πρόσθετο κόστος.

## 7. Επισκευή / Σέρβις

Σε περίπτωση ανάγκης για επισκευή μετά τη λήξη της περιόδου εγγύησης, θα δώσουμε την καλύτερη δυνατή προσοχή για την επιτυχή επιδιόρθωση του εργαλείου.

## 8. Περιβάλλον



Μην απορρίπτετε τις ηλεκτρικές μηχανές ως αστικά απόβλητα χωρίς διαλογή, χρησιμοποιήστε χωριστές εγκαταστάσεις συλλογής.

Επικοινωνήστε με τα συστήματα συλλογής τοπικής κυβέρνησης που είναι διαθέσιμα. Εάν τα ηλεκτρικά μηχανήματα απορρίπτονται σε χώρους υγειονομικής ταφής ή χωματερές, επικίνδυνες ουσίες μπορεί να διαρρεύσουν στα υπόγεια ύδατα και να εισέλθουν στην τροφική αλυσίδα, βλάπτοντας την υγεία και την ευημερία.

Κατά την αντικατάσταση των παλαιών μηχανημάτων με καινούργια, ο έμπορος λιανικής θα χαρεί να πάρει πίσω το παλιό σας μηχανήματα για απόρριψη.

## Αποκλειστική διάθεση

**ΠΑΠΑΔΕΑΣ Α.Ε.**

Ηρώων 1912 4-6, 13671, Αχαρναί, Ελλάδα

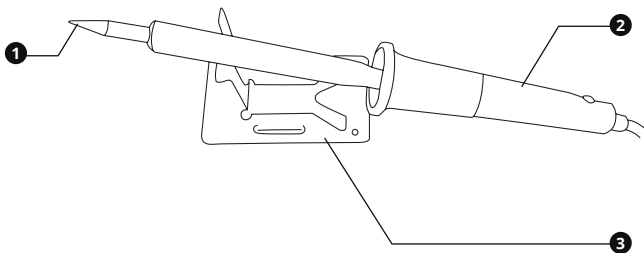
Δια της παρούσης δηλώνεται ότι:

Το **Κολλητήρι Στυλό** με **ΚΩΔΙΚΟ: 1520** και διακριτικό τίτλο: **CHD-D30** υπό την επωνυμία **KRAUSMANN** (Περιγραφή: Κολλητήρι στυλό, 30W, GS/CE/EMC πρότυπα, με αξεσουάρ, σε blister), είναι σχεδιασμένο σύμφωνα με τις Οδηγίες 2014/30/EU, 2014/35/EU και σύμφωνα με τα ακόλουθα πρότυπα: EN60335-1:2012/A2:2019, EN60335-2-45:2002/A2:2012, EN62233:2008, AfPS GS 2014:01PAK.

Έτος απόκτησης "CE" πιστοποίησης 2020  
Ημερομηνία: 13 Ιανουαρίου 2020



## ENGLISH | EN



## 1. Overview

### Tool description

- 1 Soldering tip
- 2 Handle
- 3 Metal base

## 2. General safety regulations

### ⚠ WARNING:

**Read carefully and understand all instructions before using the tool.**

*When using power tools, the following instructions must be followed to prevent hazards such as electric shock, fire and/or serious injury.*

### Electrical safety

- ▶ Keep children and bystanders away while operating a power tool. Distractions can cause you to lose control and cause an accident.
- ▶ Do not operate the tool under rain, in damp places or near flammable liquids or gases. Keep it away from water and moisture.
- ▶ Power tool plugs must match the outlet. Never modify the plug in any way. Do not use any adapter plugs with earthed (grounded) power tools. Unmodified plugs and matching outlets will reduce the risk of electric shock.
- ▶ If the tool or any accessory has been damaged, do not operate as there is a hazard of injury.
- ▶ Ensure surfaces that come in contact with the tool are insulated (eg. pipes, radiators, refrigerators, etc.).
- ▶ Do not disassemble the tool.
- ▶ Do not make any repairs, additions, or modifications to the tool, as these may damage the tool itself and may pose a risk to humans. Always contact an official authorized service.
- ▶ Never carry the tool by pulling it from the cord or pulling it to unplug it. Keep the cable away from heat, oil or sharp surfaces.

## Personal safety

- ▶ Stay alert, watch what you are doing and use common sense when operating a power tool. Do not use a power tool while you are tired or under the influence of drugs, alcohol or medication. A moment of distraction while operating power tools may result in serious personal injury.
- ▶ Use safety equipment. Always wear eye protection. Safety equipment such as dust mask, non-skid safety shoes, hard hat, or hearing protection used for appropriate conditions will reduce personal injuries.
- ▶ Do not overreach. Keep proper footing and balance at all times. This enables better control of the power tool in unexpected situations.
- ▶ Keep your hair, clothing and gloves away from moving parts and the hot tip.

## Power tool use and care

- ▶ Do not force the power tool. Use the correct power tool for your application. The correct power tool will do the job better and safer for the purpose for which it was designed.
- ▶ Disconnect the plug from the power source before making any adjustments, changing accessories or storing power tools. Such preventative safety measures reduce the risk of starting the power tool accidentally.
- ▶ Store idle power tools out of the reach of children and do not allow persons unfamiliar with the power tool or these instructions to operate the power tool. Power tools are dangerous in the hands of untrained users.
- ▶ Maintain power tools, check for

misalignment or binding of moving parts, breakage of parts and any other condition that may affect the power tools' operation. If damaged, have the power tool repaired before use. Many accidents are caused by poorly maintained power tools.

- ▶ Use the power tool, accessories and tool bits etc., in accordance with these instructions and in the manner intended for the particular type of power tool, taking into account the working conditions and the work to be performed. Use of the power tool for operations different from intended could result in a hazardous situation.

## Service

- ▶ Have your power tool serviced by a qualified repair person using only genuine replacement parts. This will ensure that the safety of the power tool is maintained.
- ▶ Keep handles dry, clean and free from oil and grease.

## 3. Specific safety regulations

DO NOT let comfort or familiarity with product (gained from repeated use) replace strict adherence to electric power tools' safety rules. If you use this tool unsafely or incorrectly, you can suffer serious personal injury.

- 1 Hold power tools by insulated gripping surfaces when performing an operation where the cutting tool may contact hidden wiring or its own cord. Contact with a "live" wire will make exposed metal parts of the tool "live" and shock the operator.
- 2 Protect the power cable from contact with heated body and tip of the



soldering machine. Such contact may damage the cable insulation and result in electric shock.

- 3 Unplug the tool when not in use.
- 4 Do not point the tool at any one in the area when operating. Parts could fly out and injure someone seriously.
- 5 Do not touch the tip immediately after use. It may be hot and cause burn. Use protective gloves.
- 6 In case of burns cool the injured area immediately under cold running water.
- 7 After work disconnect the soldering machine from power source and let it cool. Hot tip may damage other items.
- 8 Before implementation of maintenance works remove the plug from socket and let the device cool.
- 9 Do not leave working soldering machine unattended.
- 10 Keep the soldering machine locked away from children.
- 11 Pay special attention while using the soldering machine in places of storage of flammable materials.
- 12 Place the soldering machine on special metal stand supplied with the device.
- 13 Perform soldering only in premises with proper ventilation.
- 14 Some material contains chemicals which may be toxic. Take caution to prevent skin contact. Follow material supplier safety data.
- 15 Do not use the soldering machine with damaged (worn) tip.
- 16 Do not plug the soldering machine if the tip is unscrewed.

#### **⚠ WARNING:**

*The soldering machine is not equipped with temperature sensor. Operation of the equipment without due attention may cause fire. Protect yourself and the environment with the help of appropriate safety measures.*

### SAVE THESE INSTRUCTIONS

#### **⚠ WARNING:**

*Misuse or failure to follow the safety rules stated in this instruction manual may cause serious personal injury.*

## 4. Specifications and functions

### Intended use

The soldering iron is designed for connection of metal parts with the use of low-melting filler metal, e.g. lead-tin, for soft soldering. The soldering iron is especially useful for connection of elements with smaller cross section, for example, electrical equipment of motor vehicles.

Tool	1520
Power supply	230V~50Hz
Power input	30W
Max temperature	420°C
Heating time	90sec
Weight	175g

### Instructions / Functions

#### Connection to the power supply

To connect the soldering iron to the power supply, plug the cord into an electrical outlet.

#### Start and Stop Function

- ▶ To switch the soldering iron on, plug the power cord. In a few seconds the tip will start to warm up.
- ▶ To switch the soldering iron off, unplug the power cord. Wait for the tool to

cool off completely. Do not use water.

## Using the soldering iron

- ▶ Insert the soldering iron into the wall socket.
- ▶ Place the machine on the metal base until the surface is warm.
- ▶ Apply tin wire (not included) to the soldering tip. For best results apply ointment (not included) to the tip before placing solder.
- ▶ Bring the soldering tip close to the point you want to attach.
- ▶ Release the melted tin wire on the soldering tip to the point you want to glue.
- ▶ Weld the 2 parts together. Avoid overheating.
- ▶ Allow the soldering tip to cool off.

### **i** NOTE:

*During first use of the soldering unit it is recommended to cover the whole tip with solder for more convenient operation.*

*It is recommended to perform several attempts of soldering at unneeded piece of the material that will be soldered. The ability to handle soldering machine is acquired through practice.*

### **⚠** WARNING:

*It is not permitted to solder elements or materials that will be later exposed to high temperature or acid. It is forbidden to use soldering for connection of elements that will later be used for lifting of heavy loads. It is forbidden to solder electrical equipment under voltage or the chains requiring ESD protection.*

## 6. Maintenance & storage

**For safe and proper working, always keep the tool clean and its slots / ports in good condition.**

Clean the tip regularly. The tool may be cleaned most effectively with compressed dry air or with a slightly damp clean cloth.

**Always wear safety goggles when cleaning tools with compressed air.**

**Certain cleaning agents and solvents damage plastic parts and surfaces.** Some of these are: gasoline, carbon tetrachloride, chlorinated cleaning solvents, ammonia and household detergents that contain ammonia.

## 7. Warranty

This tool has been checked by the manufacturer. From the date of purchase by the final consumer, a two year warranty for **amateur use** covers any faulty material and manufacturing. The receipt or invoice of purchase needs to be displayed in case of a repair that is covered by the warranty. For possible faults during the warranty period, you should address your issue to the retail shop from which the purchase was made.

### Terms of warranty

The warranty is valid only when:

- The tool has been used properly and for the purpose for which it was purchased.
- The tool presents a problem that is due to faulty material and manufacturing.
- Incapability of the tool to perform according to the technical specs provided.

Damages are not covered by the warranty that are due to causes such as:

- Wear due to improper use.
- Partial or total disassembly. The tool's shell must be disassembled only by personnel authorised by the official

distributor.

- Damage due to overloading.
- Usage of incorrect or incompatible accessory.
- Bad maintenance from the operator or any other third party.
- Wear that was induced by external factors or rogue particles (dust, debris etc.).
- Wear due to non compliance with the instructions in this manual

If, during the warranty period, there is a fault that can not be repaired from the authorised service department, the tool will be replaced without any extra cost.

## 8. Repair / Servicing

In case there is a need for a repair after the warranty period has expired, we will provide the best possible attention to repair the tool successfully.

## 9. Disposal



Do not dispose of electrical machines as unsorted municipal waste, use separate collection facilities.

Contact your local government collection systems available. If electrical machines are disposed of in landfills or dumps, hazardous substances can leak into the groundwater and get into the food chain, damaging your health and well-being.

When replacing old machines with new ones, the retailer will be happy to take back your old machine for disposal.

## Exclusive distribution

**PAPADEAS S.A.**

4-6 Iroon 1912 St., 13671, Acharne, Greece

Herewith declares that:

The **Soldering iron** with **CODE: 1520** and distinctive title: **CHD-D30** under the brand **KRAUSMANN** (Description: Soldering iron, 230V/50Hz, 30W, GS/CE/EMC standard, with accessories in DB), is designed in conformity with provision of the Directives 2014/30/EU, 2014/35/EU and the following manufacturing standards: EN60335-1:2012/A2:2019, EN60335-2-45:2002/A2:2012, EN62233:2008, AfPS GS 2014:01PAK.

Year in which "CE" marking was affixed: 2020

Date: January 13th, 2020



**KRAUSMANN**  
POWER TOOLS

**ΑΞΙΟΠΙΣΤΗ ΑΠΟΔΟΣΗ**

**1520**

[www.krausmann.gr](http://www.krausmann.gr)

