

# HS55021

## CORDLESS LIQUIDS & SOLIDS VACUUM CLEANER

ΣΚΟΥΠΑΚΙ ΥΓΡΩΝ & ΣΤΕΡΕΩΝ  
ΕΠΑΝΑΦΟΡΤΙΖΟΜΕΝΟ

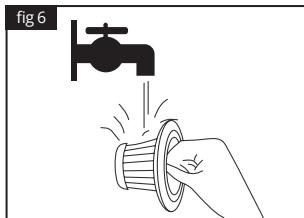
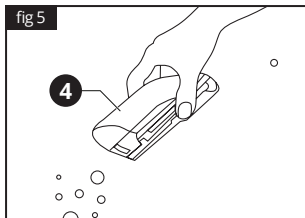
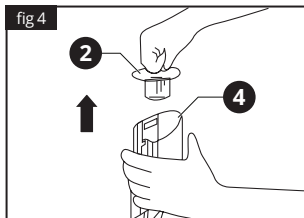
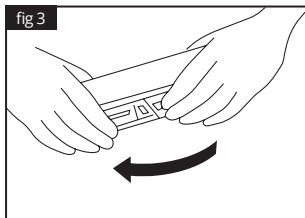
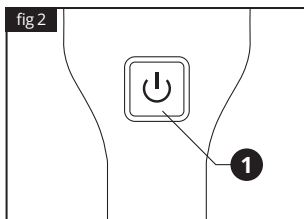
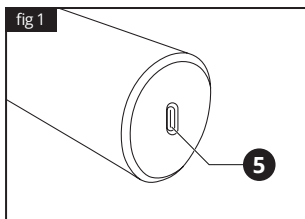


Operation manual  
Εγχειρίδιο χρήσης

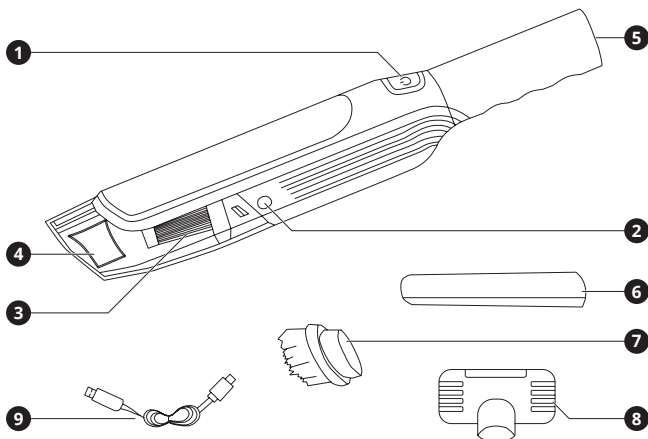
EN | GR



**WARNING:** Do not use the machine without reading the instruction manual.  
**ΠΡΟΣΟΧΗ:** Μη χρησιμοποιείτε το μηχάνημα χωρίς να έχετε διαβάσει πρώτα τις οδηγίες χρήσης.



## ENGLISH | EN



## 1. Overview

### Tool description

- |                   |                         |
|-------------------|-------------------------|
| 1 ON / OFF switch | 6 Flat nozzle           |
| 2 Dust bin button | 7 Brush                 |
| 3 HEPA Filter     | 8 Large brush           |
| 4 Dust bin        | 9 USB to Type C charger |
| 5 Charging port   |                         |

## 2. General safety regulations

### **⚠ WARNING:**

**Disconnect the charging plug before making any assembly, adjustments or changing accessories.** Such preventative safety measures reduce the risk of starting the device accidentally.

### **Read carefully and understand all instructions before using the device.**

The following instructions must be followed to prevent hazards such as electric shock, fire and/or serious injury.

The vibration and noise emission levels may vary from the level specified during actual use, depending on how the device is used.

## Electrical safety

- ▶ Plugs must match the outlet. Never modify the plug in any way. Unmodified plugs and matching outlets will reduce the risk of electric shock.
- ▶ Do not abuse the cord. Never use the cord for carrying, pulling or unplugging the device. Keep cord away from heat, oil, sharp edges or moving parts. Damaged or entangled cords increase the risk of electric shock.

## Personal safety

- ▶ Stay alert, watch what you are doing and use common sense when operating an electrical device. Do not use the device while you are tired or under the influence of drugs, alcohol or medication. A moment of distraction while operating the device may result in serious personal injury.
- ▶ Use safety equipment. Always wear eye protection. Safety equipment such as dust mask, non-skid safety shoes, hard hat, or hearing protection used for appropriate conditions will reduce personal injuries.

- ▶ Avoid accidental starting. Make sure the device is switched off before plugging it in. Carrying devices with your finger on the switch or plugging in devices that have the switch on invites accidents.
- ▶ Do not overreach. Keep proper footing and balance at all times. This enables better control of the power device in unexpected situations.
- ▶ Dress properly. Do not wear loose clothing or jewellery. Keep your hair, clothing and gloves away from moving parts. Loose clothes, jewellery or long hair can be caught in moving parts.
- ▶ If devices are provided for the connection of dust extraction and collection facilities, ensure these are connected and properly used. Use of these devices can reduce dust related hazards.

## Device use and care

- ▶ Do not force the device. Use the correct device for your application. The correct device will do the job better and safer for the purpose for which it was designed.
- ▶ Do not use the device if the switch does not turn it ON and OFF. Any device that cannot be controlled with the switch is dangerous and must be repaired.
- ▶ Disconnect the plug from the power source before making any adjustments, changing accessories or storing devices. Such preventative safety measures reduce the risk of starting the device accidentally.
- ▶ Store idle devices out of the reach of children and do not allow persons unfamiliar with the device or these instructions to operate the device.

Devices are dangerous in the hands of untrained users.

- ▶ Maintain devices, check for misalignment or binding of moving parts, breakage of parts and any other condition that may affect the devices' operation. If damaged, have the device repaired before use. Many accidents are caused by poorly maintained devices.
- ▶ Use the device and accessories in accordance with these instructions and in the manner intended for the particular type of device, taking into account the working conditions and the work to be performed. Use of the device for operations different from intended could result in a hazardous situation.

## Cable use and care

- ▶ Recharge only with the cable specified by the manufacturer. A cable that is not suitable may create a risk of fire.
- ▶ Under abusive conditions, liquid may be ejected from the battery; avoid contact. If contact accidentally occurs, flush with water. If liquid contacts eyes, seek additional medical help. Liquid ejected from the battery may cause irritation or burns.
- ▶ Before using the charging cable, read all instructions and cautionary markings.
- ▶ If the supply cord is damaged, it must be replaced by the manufacturer, its service agent or a similarly qualified person in order to avoid a hazard.
- ▶ Make sure that cord is located so that it will not be stepped on, tripped over, or otherwise subjected to damage or stress.

- ▶ Do not use an extension cord unless it is absolutely necessary. Use of improper extension cord could result in risk of fire, electric shock.
- ▶ The charger is designed to operate on standard household electrical power (220-240 volts, 50-60 Hz AC only). Do not attempt to use it on any other voltage.
- ▶ Contents of opened battery cells may cause respiratory irritation. Provide fresh air. If symptoms persist, seek medical attention.
- ▶ Do not splash or immerse in water or other liquids on the cable.. This may cause premature cell failure.

## Service

- ▶ Have your device serviced by a qualified repair person using only genuine replacement parts. This will ensure that the safety of the device is maintained.
- ▶ Follow instruction for lubricating and changing accessories.
- ▶ Keep handles dry, clean and free from oil and grease.

## 3. Specific safety regulations

DO NOT let comfort or familiarity with product (gained from repeated use) replace strict adherence to electric devices' safety rules. If you use this device unsafely or incorrectly, you can suffer serious personal injury.

- 1 Wear ear protectors. Exposure to noise can cause hearing loss.
- 2 Use auxiliary handles supplied with the device. Loss of control can cause personal injury.

- 3 Wear a hard hat (safety helmet), safety glasses and/or face shield. Ordinary eye or sun glasses are NOT safety glasses. It is also highly recommended that you wear a dust mask and thickly padded gloves.
  - 4 Be sure the accessories is secured in place before operation.
  - 5 Under normal operation, the device is designed to produce vibration. The screws can come loose easily, causing a breakdown or accident. Check tightness of screws carefully before operation.
  - 6 Always be sure you have a firm footing. Be sure no one is below when using the device in high locations.
  - 7 Keep your hands away from moving parts..
  - 8 Do not leave the device running. Operate the device only when hand-held.
  - 9 Do not point the device at any one in the area when operating. Parts could fly out and injure someone seriously.
  - 10 Do not touch parts close to the accessories immediately after operation, they may be extremely hot and could burn your skin.
  - 11 Some material contains chemicals which may be toxic. Take caution to prevent dust inhalation and skin contact. Follow material supplier safety data.
- Do not use the product or any accessory if it has sustained damage, as there is danger of injury.
  - Do not disassemble the product.
  - Do not vacuum flammable, toxic liquids, such as gasoline, oil, acids or other volatile substances, to avoid dangerous hazards.
  - Be sure the accessories are secured in place before operation.
  - If you notice any liquid leaking from your device, immediately turn it off.
  - Do not use the appliance in a damp room.
  - Do not allow children access to packaging materials such as plastic bags and films, there is a risk of suffocation. These materials should be kept out of the reach of children.
  - Do not handle the device or charging cable with wet hands.
  - Do not use the device without a filter.
  - Do not use the device to absorb anything burning or smoking (for example cigarette butts, matches, hot materials, etc.).
  - Do not use the device to absorb flammable or explosive materials (such as gasoline, oil, etc.) or use it near them.
  - Do not use the device to pick up small or large sharp objects (such as glasses or nails). Do not use it to absorb building materials or sticky materials (such as plaster, cement, sugar, powders, etc.).

**⚠ WARNING:**

**Avoid using the device while its battery is being charged.** This way you ensure longer battery life span.

## Additional safety regulations for vacuum cleaners

- Make sure the battery is fully charged before first use.

- Place the charger in an indoor, cool and dry place so that it is not exposed to adverse weather conditions and to avoid short-circuiting or damage to the device.

- The device is only intended for auxiliary work, in no case does it replace a vacuum cleaner.
- Do not bring the nozzle or the device near the eyes or ears when the device is in operation.
- For best performance keep device and filters clean and replace damaged filters.
- The device must be used only for its prescribed purpose. Any use other than those mentioned in this Manual will be considered a case of misuse. The user and not the manufacturer shall be liable for any damage or injury resulting from such cases of misuse. To use this device correctly, you must follow the safety regulations, assembly instructions and operating instructions found in this manual.

## SAVE THESE INSTRUCTIONS

### **⚠ WARNING:**

*Misuse or failure to follow the safety rules stated in this instruction manual may cause serious personal injury.*

## 4. Functional description and specifications

### Intended use

This device is intended for wet and dry vacuuming.

### **⚠ WARNING:**

*This appliance is not suitable for vacuuming combustible, explosive or harmful substances.*

Tool	HS55021
Power input	120 W
Power supply	7.4 V
Output	5 V / 3 A
Battery	Lithium 4000 mAh
Suction	5000 PA
Speed	41000 rpm
Dust bin	600 ml
Noise level	70 dB
Running time	20 min
Weight	450 gr

### Before use

Before first use, fully charge the device.

Insert the plug of the charger **9** into the charging socket **5** of the device (fig 1). Connect the charger to a USB port.

The red charging light will light up around the ON / OFF switch **1** indicating that the device is charging. Once charging is complete the light will turn blue.

### **i** NOTE:

*To optimize battery life, periodically fully discharge the device by letting it run until it stops and then fully recharge it.*

### Operation

### **⚠ WARNING:**

*Make sure that the filter and dust / liquid collection bin are correctly installed before using the device.*

### Switching ON and OFF

To activate the device press and hold the ON / OFF switch **1** (fig 2) for 5 seconds.

To deactivate it, press the ON / OFF switch once.

## Two suction levels

Pressing the ON / OFF switch **1** a second time selects the second and stronger suction level, so you will be able to collect the most stubborn dirt that has accumulated in corners or surfaces.

### **⚠ WARNING:**

Make sure the device is switched off before installing or removing any part.

### **i NOTE:**

Choose different suction nozzles for different uses.

During operation align the suction part of the device with the surface of the object to be cleaned

## Emptying the dust bin

- Switch off the device before cleaning.
- Press the dust bin button **2** and remove the dust bin **4** (fig 3).
- Remove the HEPA filter **3** (fig 4).
- Empty the rubbish from the dust bin (fig 5).
- Clean the inside of the dust bin with a damp cloth.
- Shake and clean the filter. Wash the filter with cold water (no detergent) and let it dry (fig 6).
- Place the filter correctly in its place.

Maximum performance is achieved with clean filters and an empty bin.

When you have finished cleaning and before storing, assemble the device.

### **⚠ WARNING:**

Make sure **the filter is very dry** before placing it in the device.

## 5. Maintenance

Correct and regular cleaning will improve the safety and extend the lifespan of the device.

**For safe and proper working, always keep the device and ventilation slots clean.**

The device may be cleaned most effectively with compressed dry air or with a soft cloth moistened with soapy water. **Always wear safety goggles when cleaning devices with compressed air.**

**Certain cleaning agents and solvents damage plastic parts.** Some of these are: gasoline, carbon tetrachloride, chlorinated cleaning solvents, ammonia and household detergents that contain ammonia.

The brushes and commutator in your device have been engineered for many hours of dependable service. To maintain peak efficiency of the motor, we recommend every two to six months the brushes be examined.

Store the device, operating instructions and where necessary the accessories in the original packaging. In this way you will always have all the information and parts ready to hand.

### **⚠ WARNING:**

Turn the device off, disconnect it from the mains and wait until it cools down before cleaning or maintenance to avoid electric shock or burn.



**Wear ear defenders**



**Wear safety goggles**



**Wear a dust mask**



## 6. Warranty

This device has been checked by the manufacturer. From the date of purchase by the final consumer, a two year warranty for **amateur use** covers any faulty material and manufacturing. The receipt or invoice of purchase needs to be displayed in case of a repair that is covered by the warranty. For possible faults during the warranty period, you should address your issue to the retail shop from which the purchase was made.

### Terms of warranty

The warranty is valid only when:

- The device has been used properly and for the purpose for which it was purchased.
- The device presents a problem that is due to faulty material and manufacturing.
- Incapability of the device to perform according to the technical specs provided.

Damages are not covered by the warranty that are due to causes such as:

- Wear due to improper use.
- Partial or total disassembly. The device's shell must be disassembled only by personnel authorised by the official distributor.
- Damage due to overloading.
- Usage of incorrect or incompatible accessory.
- Bad maintenance from the operator or any other third party.
- Wear that was induced by external factors or rogue particles (dust, debris etc.)
- Wear due to non compliance with the instructions in this manual.

If, during the warranty period, there is a fault that can not be repaired from the authorised service department, the device will be replaced without any extra cost.

## 7. Repair / Servicing

In case there is a need for a repair after the warranty period has expired, we will provide the best possible attention to repair the device successfully.

## 8. Disposal



Do not dispose of electrical machines as unsorted municipal waste, use separate collection facilities.

Contact your local government collection systems for information regarding the collection systems available.

If electrical machines are disposed of in landfills or dumps, hazardous substances can leak into the groundwater and get into the food chain, damaging your health and well-being. When replacing old machines with new ones, the retailer will be happy to take back your old machine for disposal.

## 9. Declaration of Conformity

### Authorized Representative

#### PAPADEAS S.A.

4-6 Iroon 1912 St., 13671, Acharne, Greece

Herewith declares that:

The **Cordless liquids & solids vacuum cleaner** with **CODE: HS55021** and distinctive title: **VC-019** under the brand **KRAUSMANN** (Description: Car Vacuum Cleaner, 7.4V wireless model, USB Type-C interface charging cable, 4000mAh lithium battery, suction: 5000Pa, rated speed: 41000rpm, rated power: 120w, bin: 0.6L, in color

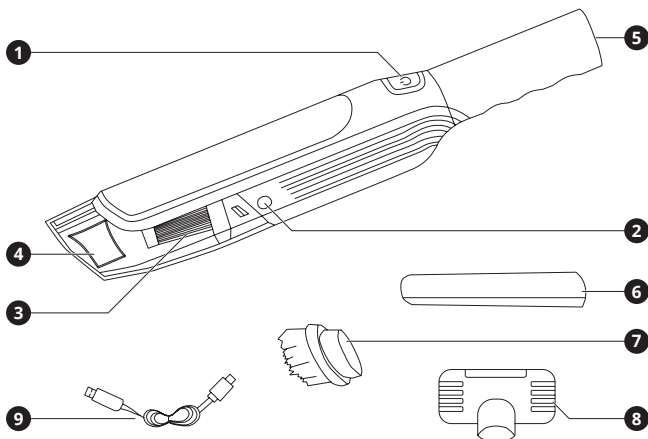
box packing), is designed in conformity with provisions of the Directive 2014/30/EC and the following manufacturing standards: EN55014-1:2017+A11:2020, EN55014-2:2015, EN61000-3-3:2013+A1:2019, EN IEC 61000-3-2:2019.

Year in which "CE" marking was affixed:  
Machineyear 2021  
Date: September 10th, 2021



*\* Accessories and contents may change from the production factory without any warnings, in that case the company bears no responsibility.*

## ΕΛΛΗΝΙΚΑ | GR



## 1. Επισκόπηση

### Περιγραφή Εργαλείου

- |                       |                                   |
|-----------------------|-----------------------------------|
| 1 Διακόπτης ON / OFF  | 6 Επίπεδο ακροφύσιο               |
| 2 Κουμπί κάδου σκόνης | 7 Βούρτσα                         |
| 3 Φίλτρο HEPA         | 8 Μεγάλη βούρτσα                  |
| 4 Κάδος σκόνης        | 9 Παροχή ρεύματος / φορτιστής USB |
| 5 Υποδοχή φόρτισης    |                                   |

## 2. Γενικές οδηγίες ασφαλείας

### ▲ ΠΡΟΣΟΧΗ:

**Αποσυνδέστε το φως φόρτισης πριν προχωρήσετε σε συναρμολόγηση, παραμετροποιήσεις ή αλλαγή αεζουσούρ.** Τέτοια προληπτικά μέτρα ασφαλείας μειώνουν τον κίνδυνο ακούσιας εκκίνησης της συσκευής.

### Διαβάστε προσεκτικά και τηρήστε αυτές τις οδηγίες πριν τη χρήση της συσκευής.

Οι ακόλουθες οδηγίες πρέπει να τηρούνται για τη πρόληψη κινδύνου ηλεκτροπληξίας, προσωπικού τραυματισμού και πυρκαγιάς.

Τα επίπεδα εκπομπών κραδασμών και θορύβου ενδέχεται να διαφέρουν από το επίπεδο που καθορίζεται κατά την πραγματική χρήση, ανάλογα με τον τρόπο με τον οποίο χρησιμοποιείται η συσκευή.

## Ασφάλεια ηλεκτρισμού

- ▶ Τα φως των ηλεκτρικών εργαλείων πρέπει να ταιριάζουν με τις πρίζες. Ποτέ μην τροποποιείτε την πρίζα με οποιοδήποτε τρόπο. Οι πρίζες που δεν έχουν τροποποιηθεί και που ταιριάζουν στο φως θα μειώσουν τον κίνδυνο ηλεκτροπληξίας.
- ▶ Μην κακομεταχειρίζεστε το καλώδιο. Ποτέ μη χρησιμοποιείτε το καλώδιο για να μεταφέρετε τη συσκευή ή για να το αποσυνδέσετε από την πρίζα τραβώντας το. Φυλάξτε το καλώδιο μακριά από τη ζέστη, το λάδι, κοφτερές επιφάνειες και κινούμενα μέρη. Τα φθαμένα ή μπερδεμένα καλώδια αυξάνουν τον κίνδυνο ηλεκτροπληξίας.

## Προσωπική ασφάλεια

- ▶ Να είστε σε επαγρύπνηση, να προσέχετε τι κάνετε και να χρησιμοποιείτε τη κοινή λογική όταν χρησιμοποιείτε μία ηλεκτρική συσκευή. Μη χρησιμοποιείτε τη συσκευή όταν είστε κουρασμένος ή υπό την επήρεια ναρκωτικών, αλκοόλ ή φαρμακευτικής αγωγής. Μια στιγμή

απροσεξίας μπορεί να προκαλέσει σοβαρό προσωπικό τραυματισμό.

- ▶ Χρησιμοποιείτε εξοπλισμό ασφαλείας. Πάντα να φοράτε προστασία για τα μάτια σας. Η χρήση κατάλληλου εξοπλισμού ασφαλείας για τις εκάστοτε συνθήκες εργασίας όπως μάσκα σκόνης, αντιολισθητικά παπούτσια ασφαλείας, κράνος προστασίας ή ωτοασπίδες θα μειώσει τον κίνδυνο προσωπικού τραυματισμού.
- ▶ Αποφύγετε ακούσια εκκίνηση της συσκευής. Βεβαιωθείτε ότι η συσκευή είναι απενεργοποιημένη πριν τη συνδέσετε στην πρίζα. Η μεταφορά συσκευών που είναι συνδεδεμένα στην πρίζα με το δάκτυλο στο διακόπτη μπορεί να προκαλέσει ατύχημα.
- ▶ Μην υπερβάλλετε τεντώνοντας τα σωματικά σας μέρη. Διατηρείστε τη σωστή θέση των ποδιών σας και την ισορροπία σας ανά πάσα στιγμή. Έτσι θα έχετε καλύτερο έλεγχο της ηλεκτρικής συσκευής σε αναπάντεχες καταστάσεις.
- ▶ Ντυθείτε κατάλληλα. Μη φοράτε χαλαρά ρούχα ή κοσμήματα. Κρατείστε τα μαλλιά, ρούχα και γάντια σας μακριά από κινούμενα μέρη. Τα χαλαρά ρούχα, κοσμήματα ή μακριά μαλλιά ενδέχεται να πιαστούν σε κινούμενα μέρη.
- ▶ Αν παρέχονται εξαρτήματα για εξαγωγή και περισυλλογή σκόνης, βεβαιωθείτε ότι είναι συνδεδεμένα και χρησιμοποιούνται σωστά. Η χρήση τέτοιων εξαρτημάτων μπορεί να μειώσουν κινδύνους που σχετίζονται με τη σκόνη.

## Χρήση και φροντίδα της ηλεκτρικής συσκευής

- ▶ Μη ζορίζετε την ηλεκτρική συσκευή. Χρησιμοποιείστε την κατάλληλη ηλεκτρική συσκευή για την κάθε ανάγκη. Η κατάλληλη συσκευή θα φέρει εις πέρας την εργασία με μεγαλύτερη επιτυχία και ασφάλεια, όταν χρησιμοποιείται για το σκοπό που έχει κατασκευαστεί.
- ▶ Μη χρησιμοποιείτε την ηλεκτρική συσκευή αν ο διακόπτης δε γυρνάει στη θέση ON και OFF. Οποιοδήποτε συσκευή που δεν μπορεί να λειτουργήσει με το διακόπτη είναι επικίνδυνη και πρέπει να επισκευαστεί.
- ▶ Να βγάζετε το φις φόρτισης πριν προχωρήσετε σε αλλαγές των αξεσουάρ ή σε αποθήκευση. Τέτοια προληπτικά μέτρα ασφαλείας μειώνουν τον κίνδυνο ακούσιας εκκίνησης της συσκευής.
- ▶ Αποθηκεύστε τις εκτός λειτουργίας ηλεκτρικές συσκευές σε χώρο που δεν είναι προσιτός σε παιδιά και μην επιτρέπετε να τις λειτουργήσουν άτομα που δεν έχουν την κατάλληλη γνώση ή δεν έχουν διαβάσει το εγχειρίδιο χρήσης. Οι ηλεκτρικές συσκευές είναι επικίνδυνες στα χέρια μη εκπαιδευμένων ατόμων.
- ▶ Συντηρείστε τις συσκευές, ελέγξτε την ευθυγράμμιση ή εμπλοκή των κινούμενων τμημάτων, τυχόν ρωγμές τμημάτων, σύνδεση και κάθε άλλη συνθήκη που μπορεί να τις καταστήσει επικίνδυνες και να επηρεάσει τη λειτουργία τους. Αν έχουν υποστεί ζημιά, πρέπει να επισκευαστούν κατάλληλα από ένα εξουσιοδοτημένο σέρβις πριν χρησιμοποιηθούν. Πολλά ατυχήματα μπορούν να συμβούν από

ηλεκτρικές συσκευές που δεν έχουν συντηρηθεί κατάλληλα.

- ▶ Χρησιμοποιείτε την ηλεκτρική συσκευή, τα αξεσουάρ, τα εξαρτήματα κ.λπ. σύμφωνα με αυτές τις οδηγίες και με τον κατάλληλο τρόπο για το συγκεκριμένο τύπο της συσκευής, λαμβάνοντας υπόψην τις συνθήκες και την εργασία που πρέπει να πραγματοποιηθεί. Η χρήση της συσκευής για σκοπούς διαφορετικούς από αυτούς για τους οποίους προορίζεται μπορεί να προκαλέσουν μια επικίνδυνη κατάσταση.

## Χρήση και φροντίδα του καλωδίου

- ▶ Επαναφορτίστε μόνο με το καλώδιο που καθορίζεται από τον κατασκευαστή. Ένα καλώδιο που δεν είναι κατάλληλο μπορεί να δημιουργήσει κίνδυνο φωτιάς.
- ▶ Σε καταχρηστικές συνθήκες, μπορεί να εκτοξευθεί υγρό από την μπαταρία. Αποφύγετε την επαφή. Σε περίπτωση τυχαίας επαφής, ξεπλύνετε με νερό. Εάν το υγρό έρθει σε επαφή με τα μάτια, ζητήστε επιπλέον ιατρική βοήθεια. Το υγρό που εξέρχεται από την μπαταρία μπορεί να προκαλέσει ερεθισμό ή εγκαύματα.
- ▶ Πριν χρησιμοποιήσετε το καλώδιο φόρτισης, διαβάστε όλες τις οδηγίες και τις προειδοποιητικές ενδείξεις.
- ▶ Εάν το καλώδιο τροφοδοσίας έχει υποστεί ζημιά, πρέπει να αντικατασταθεί από τον κατασκευαστή, τον αντιπρόσωπο σέρβις ή ένα εξειδικευμένο άτομο για να αποφευχθεί ο κίνδυνος.
- ▶ Μην επαναφορτίζετε την μπαταρία σε υγρό ή βρεγμένο περιβάλλον. Μην εκθέτετε το φορτιστή σε βροχή ή

χρόνι. Εάν η θήκη της μπαταρίας είναι ραγισμένη ή κατεστραμμένη, μην την τοποθετείτε στο φορτιστή. Μπορεί να προκληθεί πυρκαγιά.

- ▶ Βεβαιωθείτε ότι το καλώδιο είναι τοποθετημένο έτσι ώστε να μην πατηθεί ή υποστεί με άλλο τρόπο ζημιά.
- ▶ Μην χρησιμοποιείτε καλώδιο επέκτασης εκτός εάν είναι απολύτως απαραίτητο. Η χρήση ακατάλληλου καλωδίου επέκτασης μπορεί να οδηγήσει σε κίνδυνο πυρκαγιάς ή ηλεκτροπληξίας.
- ▶ Ο φορτιστής έχει σχεδιαστεί για να λειτουργεί με τυπική ηλεκτρική ενέργεια οικιακής χρήσης (220-240 volt, μόνο 50-60 Hz AC). Μην επιχειρήσετε να το χρησιμοποιήσετε σε οποιαδήποτε άλλη τάση.
- ▶ Το περιεχόμενο της μπαταρίας μπορεί να προκαλέσει ερεθισμό του αναπνευστικού συστήματος. Σε αυτή την περίπτωση να παρέχετε καθαρό αέρα. Εάν τα συμπτώματα επιμένουν, ζητήστε ιατρική βοήθεια.
- ▶ Μην την πιτσιλάτε ή ρίχνετε σε νερό ή άλλα υγρά στο καλώδιο. Αυτό μπορεί να προκαλέσει βλάβη.

## Επισκευή / Σέρβις

- ▶ Δώστε τη συσκευή σας να επισκευαστεί από έναν εξειδικευμένο ειδικό, χρησιμοποιώντας μόνο γνήσια ανταλλακτικά. Αυτό θα εξασφαλίσει τη διατήρηση της ασφάλειας της συσκευής.
- ▶ Ακολουθείστε τις οδηγίες για τη λίπανση και την αλλαγή των αξεσουάρ.
- ▶ Διατηρείστε τις λαβές στεγνές, καθαρές και χωρίς την ύπαρξη λαδιού και γράσου.

## 3. Ειδικές οδηγίες ασφαλείας

ΜΗΝ αφήνετε την άνεση και την εξοικείωση με το προϊόν (που αποκτήθηκε από εκτεταμένη χρήση) να αντικαταστήσει την αυστηρή συμμόρφωση με τους κανόνες ασφαλείας των ηλεκτρικών συσκευών. Αν χρησιμοποιείτε αυτό τη συσκευή με λάθος τρόπο και χωρίς ασφάλεια, μπορεί να υποστείτε κάποιο σοβαρό προσωπικό τραυματισμό.

- 1 Na φοράτε προστατευτικά αυτιών. Η έκθεση σε θόρυβο μπορεί να προκαλέσει απώλεια ακοής.
- 2 Na χρησιμοποιείτε τη συσκευή από τη λαβή της. Η απώλεια ελέγχου μπορεί να προκαλέσει προσωπικό τραυματισμό.
- 3 Na φοράτε κράνος προστασίας, γυαλιά προστασίας και / ή μάσκα προσώπου. Τα κανονικά γυαλιά ή γυαλιά ηλίου ΔΕΝ αποτελούν είδη ασφαλείας. Επίσης συνίσταται να φοράτε μάσκα σκόνης και χοντρά μονωμένα γάντια.
- 4 Βεβαιωθείτε ότι τα αξεσουάρ είναι ασφαλισμένα στη θέση τους πριν ξεκινήσετε τη λειτουργία της συσκευής.
- 5 Υπό κανονικές συνθήκες, η συσκευή είναι σχεδιασμένη να παράγει δονήσεις. Οι βίδες μπορούν εύκολα να χαλαρώσουν, προκαλώντας ζημιά ή ατύχημα. Να ελέγχετε προσεκτικά ότι οι βίδες είναι σφιγμένες πριν τη χρήση.
- 6 Πάντα να είστε σίγουροι ότι πατάτε γερά στα πόδια σας. Σιγουρευτείτε ότι δεν υπάρχει κάποιος από κάτω όταν χρησιμοποιείτε τη συσκευή σε υψηλές τοποθεσίες.
- 7 Κρατήστε τα χέρια σας μακριά από κινούμενα μέρη.

- 8 Μην αφήνετε τη συσκευή σε λειτουργία. Να τη λειτουργείτε μόνο όταν την έχετε στα χέρια σας.
- 9 Μην σημαδεύετε τη συσκευή προς οποιονδήποτε στην περιοχή λειτουργίας. Κάποιο εξάρτημα ίσως αποκολληθεί με αποτέλεσμα να προκαλέσει σοβαρό τραυματισμό.
- 10 Μην αγγίζετε τα εξαρτήματα κοντά στα κινούμενα μέρη αμέσως μετά τη λειτουργία. Μπορεί τα μέρη της συσκευής να είναι πολύ ζεστά και να προκαλέσουν εγκαύματα.
- 11 Κάποια υλικά περιέχουν χημικά που μπορεί να είναι τοξικά. Λάβετε μέτρα για να αποφύγετε εισπνοή σκόνης και επαφή με το δέρμα. Ακολουθείστε τις οδηγίες ασφαλείας του παρόχου των υλικών.

#### **▲ ΠΡΟΣΟΧΗ:**

**Αποφύγετε τη χρήση της συσκευής ενώ η μπαταρία βρίσκεται σε κατάσταση φόρτισης.** Με αυτό τον τρόπο θα εξασφαλίσετε μεγαλύτερη διάρκεια ζωής στη μπαταρία.

## Πρόσθετες οδηγίες ασφαλείας ειδικά για σκουπάκια

- Βεβαιωθείτε ότι η μπαταρία είναι πλήρως φορτισμένη πριν την αρχική χρήση.
- Αν η συσκευή ή κάποιο αξεσουάρ έχει υποστεί βλάβη, μην τα χρησιμοποιείτε καθώς υπάρχει κίνδυνος τραυματισμού.
- Μην αποσυναρμολογείτε το προϊόν.
- Μην σκουπίζετε εύφλεκτα, τοξικά υγρά, όπως βενζίνη, λάδι, οξέα ή άλλες πτητικές ουσίες, για να αποφύγετε κινδύνους.
- Βεβαιωθείτε ότι τα αξεσουάρ είναι

ασφαλισμένα στη θέση τους πριν από τη λειτουργία.

- Εάν παρατηρήσετε διαρροή υγρού από τη συσκευή σας, απενεργοποιήστε τη αμέσως.
- Μην χρησιμοποιείτε τη συσκευή σε δωμάτιο με υγρασία.
- Μην επιτρέπετε την πρόσβαση των παιδιών σε υλικά συσκευασίας, όπως πλαστικές σακούλες και μεμβράνες, υπάρχει κίνδυνος ασφυξίας. Τα υλικά αυτά πρέπει να φυλάσσονται μακριά από παιδιά.
- Μην πιάνετε τη συσκευή ή το καλώδιο φόρτισης με βρεγμένα χέρια.
- Μη χρησιμοποιείτε τη συσκευή χωρίς φίλτρο.
- Μη χρησιμοποιείτε τη συσκευή για να απορροφήσετε οτιδήποτε καίγεται ή καπνίζει (για παράδειγμα αποτίσιγα, σπίρτα, καυτά υλικά κ.λπ.).
- Μη χρησιμοποιείτε τη συσκευή για να απορροφήσετε εύφλεκτα ή εκρηκτικά υλικά (όπως βενζίνη, πετρέλαιο κ.λπ.) και μην τη χρησιμοποιείτε κοντά σε αυτά.
- Μη χρησιμοποιείτε τη συσκευή για να απορροφήσετε μικρά ή μεγάλα αιχμηρά υλικά (όπως γυαλιά ή καρφιά). Μην τη χρησιμοποιείτε για να απορροφήσετε δομικά υλικά ή υλικά που κολλάνε (όπως σοβάς, τσιμέντο, ζάχαρη, πούδρες κ.λπ.).
- Να τοποθετείτε τον φορτιστή σε εσωτερικό, δροσερό και στεγνό χώρο για να μην εκτίθεται σε δυσμενείς καιρικές συνθήκες και για να αποφύγετε το βραχυκύκλωμα ή την καταστροφή της συσκευής.
- Η συσκευή προορίζεται μόνο για

βοηθητικές δουλειές, σε καμιά περίπτωση δεν αντικαθιστά μία ηλεκτρική σκούπα.

- Μην πλησιάζετε το προφύσιο ή τη συσκευή κοντά στα μάτια ή στα αυτιά όταν η συσκευή λειτουργεί.
- Για καλύτερη απόδοση να κρατάτε τη συσκευή και τα φίλτρα καθαρά και να αντικαθιστάτε τα χαλασμένα φίλτρα.
- Η συσκευή πρέπει να χρησιμοποιείται μόνο για τους καθορισμένους σκοπούς. Οποιαδήποτε χρήση εκτός από αυτές που αναφέρονται στο παρόν εγχειρίδιο θα θεωρείται περίπτωση κατάχρησης. Ο χρήστης ευθύνεται και όχι ο κατασκευαστής για οποιαδήποτε ζημία ή τραυματισμό που προκύπτει από περιπτώσεις κατάχρησης. Για να χρησιμοποιήσετε σωστά αυτή τη συσκευή, πρέπει να τηρείτε τους κανονισμούς ασφαλείας, τις οδηγίες συναρμολόγησης και τις οδηγίες λειτουργίας που θα βρείτε στο παρόν εγχειρίδιο.

## ΑΠΟΘΗΚΕΥΣΤΕ ΑΥΤΟ ΤΟ ΕΓΧΕΙΡΙΔΙΟ ΧΡΗΣΗΣ

### ⚠ ΠΡΟΣΟΧΗ:

Κατάχρηση ή μη τήρηση των οδηγιών ασφαλείας που αναγράφονται σε αυτό το εγχειρίδιο χρήσης μπορεί να προκαλέσουν σοβαρό προσωπικό τραυματισμό.

## 4. Περιγραφή λειτουργιών και προδιαγραφών

### Προβλεπόμενη χρήση

Αυτή η συσκευή προορίζεται για υγρό και στεγνό σκούπισμα.

### ⚠ ΠΡΟΣΟΧΗ:

Αυτή η συσκευή δεν είναι κατάλληλη για ακούσιμα εύφλεκτων, εκρηκτικών ή επιβλαβών ουσιών.

Εργαλείο	HS55021
Ισχύς εισόδου	120 W
Τάση εισόδου	7.4 V
Έξοδος	5 V / 3 A
Μπαταρία	Λιθίου 4000 mAh
Αναρρόφηση	5000 PA
Ταχύτητα	41000 rpm
Κάδος σκόνης	600 ml
Επίπεδο θορύβου	70 dB
Χρόνος λειτουργίας	20 min
Βάρος	450 g

## Πριν τη χρήση

Πριν από την πρώτη χρήση φορτίστε πλήρως τη συσκευή.

Εισάγετε το βύσμα του φορτιστή **9** στην υποδοχή φόρτισης **5** της συσκευής (fig 1). Συνδέστε τον φορτιστή σε μία θύρα USB.

Η κόκκινη λυχνία φόρτισης θα ανάψει γύρω από το διακόπτη ON / OFF **1** υποδεικνύοντας ότι η συσκευή φορτίζεται. Μόλις ολοκληρωθεί η φόρτιση η λυχνία θα γίνει μπλε.

### ⓘ ΣΗΜΕΙΩΣΗ:

Για βελτιστοποίηση της διάρκειας ζωής, περιοδικά να αποφορτίζετε τη συσκευή τελείως, αφήνοντας τη σε λειτουργία μέχρι να σταματήσει και ύστερα να την επαναφορτίζετε πλήρως.

## Λειτουργία

### ⚠ ΠΡΟΣΟΧΗ:

Βεβαιωθείτε ότι το φίλτρο και ο κάδος συλλογής σκόνης / υγρών είναι τοποθετημένα σωστά πριν τη χρήση της συσκευής.

## Ενεργοποίηση και απενεργοποίηση

Για να ενεργοποιήσετε τη συσκευή πατήστε παρατεταμένα για 5 δευτερόλεπτα το διακόπτη ON / OFF **1** (fig 2).



Για να την απενεργοποιήσετε πατήστε μία φορά το διακόπτη ON / OFF.

## Δύο επίπεδα αναρρόφησης

Πατώντας το διακόπτη ON / OFF **1** για δεύτερη φορά επιλέγετε το δεύτερο και πιο δυνατό επίπεδο αναρρόφησης, έτσι θα μπορέσετε συλλέξετε την πιο επίμονη βρωμιά που έχει συσσωρευτεί σε γωνίες ή επιφάνειες.

### ⚠ ΠΡΟΣΟΧΗ:

Βεβαιωθείτε ότι η συσκευή είναι απενεργοποιημένη πριν τοποθετήσετε ή αφαιρέσετε οποιοδήποτε εξάρτημα.

### ⓘ ΣΗΜΕΙΩΣΗ:

Επιλέξτε διαφορετικά ακροφύσια αναρρόφησης για διαφορετικές χρήσεις.

Κατά τη λειτουργία ευθυγραμμίστε τη θύρα αναρρόφησης της συσκευής με την επιφάνεια του αντικειμένου που πρόκειται να καθαριστεί.

## Άδειασμα του κάδου σκόνης

- Πριν από τον καθαρισμό απενεργοποιήστε τη συσκευή.
- Πατήστε το κουμπί κάδου σκόνης **2** και αφαιρέστε τον κάδο σκόνης **4** (fig 3).
- Αφαιρέστε το φίλτρο HEPA **3** (fig 4).
- Αδειάστε τα σκουπίδια από τον κάδο σκόνης (fig 5).
- Καθαρίστε το εσωτερικό του κάδου σκόνης με ένα υγρό πανί.
- Τινάξτε και καθαρίστε το φίλτρο. Πλύνετε το φίλτρο με κρύο νερό (χωρίς απορρυπαντικό) και αφήστε το να στεγνώσει (fig 6).
- Τοποθετήστε το φίλτρο σωστά στη θέση του.

Η μέγιστη απόδοση επιτυγχάνεται με καθαρά φίλτρα και άδειο κάδο.

Όταν ολοκληρώσετε τον καθαρισμό και πριν την αποθήκευση, συναρμολογήστε τη συσκευή.

### ⚠ ΠΡΟΣΟΧΗ:

Βεβαιωθείτε ότι **το φίλτρο έχει στεγνώσει πολύ καλά** πριν το τοποθετήσετε στη συσκευή.

## 5. Συντήρηση

Ο σωστός και τακτικός καθαρισμός θα βελτιώσει την ασφάλεια και θα επεκτείνει τη διάρκεια ζωής της συσκευής.

**Για ασφαλή και σωστή εργασία, πάντα να κρατάτε καθαρές τις υποδοχές εξερισμού και την ίδια τη συσκευή σε καλή κατάσταση.**

Η συσκευή μπορεί να καθαριστεί αποτελεσματικά με ξηρό συμπιεσμένο αέρα ή με ένα μαλακό πανί βρεγμένο με σαπουνόνερο. **Πάντα να φοράτε προστατευτικά ματιών όταν καθαρίζετε τις συσκευές με συμπιεσμένο αέρα.**

**Ορισμένα καθαριστικά μέσα και διαλύτες μπορεί να προκαλέσουν βλάβη σε πλαστικά μέρη.** Κάποια από αυτά είναι: βενζίνη, τετραχλωράνθρακας, χλωρωμένοι διαλύτες καθαρισμού, αμμωνία και οικιακά απορρυπαντικά που περιέχουν αμμωνία.

Οι ψύκτρες (καρβονάκια) και ο διακόπτης στο εργαλείο σας έχουν σχεδιαστεί για πολλές ώρες αξιόπιστης λειτουργίας. Για να διατηρηθεί η μέγιστη απόδοση του κινητήρα, συνιστούμε κάθε δύο έως έξι μήνες να εξετάζονται οι ψύκτρες.

Αποθηκεύστε τη συσκευή, το εγχειρίδιο χρήσης και όπου είναι απαραίτητο τα αξεσουάρ στη γνήσια συσκευασία. Με αυτό τον τρόπο θα έχετε πάντα όλη την πληροφορία και τα διάφορα μέρη στη διάθεσή σας.

**⚠ ΠΡΟΣΟΧΗ:**

Απενεργοποιήστε τη συσκευή, αποσυνδέστε την από το ρεύμα και περιμένετε μέχρι να κρυώσει πριν από τον καθαρισμό ή τη συντήρηση για να αποφύγετε ηλεκτροπληξία ή εγκαύματα.



**Να φοράτε προστατευτικά αυτιών**



**Να φοράτε προστατευτικά ματιών**



**Να φοράτε μάσκα για τη σκόνη**

## 6. Εγγύηση

Αυτή η συσκευή έχει ελεγχθεί από τον κατασκευαστή. Από την ημερομηνία αγοράς από τον τελικό καταναλωτή, η εγγύηση δύο ετών για **ερασιτεχνική χρήση** καλύπτει κάθε ελαττωματικό υλικό και κατασκευή. Η απόδειξη ή το τιμολόγιο αγοράς πρέπει να επιδεικνύεται σε περίπτωση επισκευής που καλύπτεται από την εγγύηση. Για πιθανές βλάβες κατά τη διάρκεια της περιόδου εγγύησης, θα πρέπει να απευθυνθείτε στο κατάστημα λιανικής πώλησης από το οποίο πραγματοποιήθηκε η αγορά.

### Όροι εγγύησης

Η εγγύηση ισχύει μόνο όταν:

- Η συσκευή έχει χρησιμοποιηθεί σωστά και για τον σκοπό για τον οποίο αγοράστηκε.
- Η συσκευή παρουσιάζει ένα πρόβλημα που οφείλεται σε ελαττωματικό υλικό και κατασκευή.
- Η συσκευή αδυναμεί να εκτελέσει εργασίες σύμφωνα με τις τεχνικές προδιαγραφές που παρέχονται.

Δεν καλύπτονται από την εγγύηση ζημιές που οφείλονται σε αιτίες όπως:

- Φθορά λόγω ακατάλληλης χρήσης.
- Μερική ή ολική αποσυναρμολόγηση. Η αποσυναρμολόγηση πρέπει να γίνεται μόνο από προσωπικό εξουσιοδοτημένο από τον επίσημο διανομέα.
- Ζημιές λόγω υπερφόρτωσης.
- Χρήση εσφαλμένου ή ασύμβατου εξαρτήματος.
- Κακή συντήρηση από τον χειριστή ή οποιοδήποτε άλλο τρίτο μέρος.
- Φθορά που προκλήθηκε από εξωτερικούς παράγοντες ή ξένα σωματίδια (σκόνη, μπάζα κλπ.)
- Φθορά λόγω μη συμμόρφωσης με τις οδηγίες αυτού του εγχειριδίου.

Εάν, κατά τη διάρκεια της περιόδου εγγύησης, υπάρχει ζημιά που δεν μπορεί να επισκευαστεί από το εξουσιοδοτημένο τμήμα σέρβις, η συσκευή θα αντικατασταθεί χωρίς πρόσθετο κόστος.

## 7. Επισκευή / Σέρβις

Σε περίπτωση ανάγκης για επισκευή μετά τη λήξη της περιόδου εγγύησης, θα δώσουμε την καλύτερη δυνατή προσοχή για την επιτυχή επιδιόρθωση της συσκευής.

## 8. Περιβάλλον



Μην απορρίπτετε τις ηλεκτρικές μηχανές ως αστικά απόβλητα χωρίς διαλογή, χρησιμοποιήστε

χωριστές εγκαταστάσεις συλλογής.

Επικοινωνήστε με τα συστήματα συλλογής τοπικής κυβέρνησης που είναι διαθέσιμα. Εάν τα ηλεκτρικά μηχανήματα απορρίπτονται σε χώρους υγειονομικής ταφής ή χωματερές, επικίνδυνες ουσίες

μπορεί να διαρρεύσουν στα υπόγεια ύδατα και να εισέλθουν στην τροφική αλυσίδα, βλάπτοντας την υγεία και την ευημερία.

Κατά την αντικατάσταση των παλαιών μηχανημάτων με καινούργια, ο έμπορος λιανικής θα χαρεί να πάρει πίσω το παλιό σας μηχάνημα για απόρριψη.

## 9. Δήλωση Συμμόρφωσης

### Εξουσιοδοτημένος Αντιπρόσωπος

#### ΠΑΠΑΔΕΑΣ Α.Ε.

Ηρώων 1912 4-6, 13671, Αχαρναί, Ελλάδα

Δια της παρούσης δηλώνεται ότι:

Το **Σκουπακι υγρων & στερεων επαναφορτιζόμενο** με **ΚΩΔΙΚΟ: HS55021** και διακριτικό τίτλο: **VC-019** υπό την επωνυμία **KRAUSMANN** (Περιγραφή: Ηλεκτρικό σκουπάκι επαναφορτιζόμενο 7.4V, καλώδιο φόρτισης USB Type-C, μπαταρία λιθίου 4000mAh, αναρρόφηση: 5000Pa, ταχύτητα: 41000rpm, ισχύς: 120W, κάδος: 0.6L, σε έγχρωμο κουτί), είναι σχεδιασμένο σύμφωνα με τη διάταξη των Οδηγιών 2014/30/EC και σύμφωνα με τα ακόλουθα πρότυπα: EN55014-1:2017+A11:2020, EN55014-2:2015, EN61000-3-3:2013+A1:2019, EN IEC 61000-3-2:2019.

Έτος απόκτησης “CE” πιστοποίησης: 2021

Ημερομηνία: 10 Σεπτεμβρίου 2021



\* Τα αξεσουάρ και τα περιεχόμενα ενδέχεται να αλλάξουν από το εργοστάσιο παραγωγής χωρίς προειδοποίηση, σε αυτή την περίπτωση η εταιρεία δεν φέρει καμία ευθύνη.

**KRAUSMANN**  
HOME SOLUTIONS

**RELIABLE PERFORMANCE**

***HS55021***

[www.krausmann.gr](http://www.krausmann.gr)

